

OLIMPIADA PRZEDSIĘBIORCZOŚCI

Edycja I

[Rok szkolny 2005/2006]

Test eliminacji centralnych z kluczem odpowiedzi

1. (1 pkt) Stosowany w marketingu podział rynku na oddzielne grupy nabywców, którzy mogą wymagać oddzielnych produktów i (lub) oddzielnych instrumentów marketingu-mix to:

- a) dyferencjacja,
- b) dywersyfikacja,
- c) segmentacja,**
- d) strategia push and pull.

2. (1 pkt) Wysokość zysku przypadającego na pojedynczego akcjonariusza w spółce akcyjnej uzależniona jest od:

- a) liczby głosów na WZA,
- b) liczby posiadanych akcji,**
- c) oceny Zarządu spółki,
- d) oceny Rady Nadzorczej spółki.

3. (1 pkt) Która działalność gospodarcza nie wymaga uzyskania koncesji?

- a) ochrona osób i mienia,
- b) przewozy lotnicze,
- c) dystrybucja energii elektrycznej,
- d) prowadzenie biura podatkowego.**

4. (1 pkt) Koncepcja objaśniająca zachowania człowieka jako reakcje na bodźce płynące z otoczenia nazywana jest koncepcją:

- a) psychodynamiczna,
- b) poznawczą,
- c) behawioralną,**
- d) koncepcją XYZ.

5. (1 pkt) W ciągu pierwszych minut rozmowy opinię o rozmówcy wyrabia się przede wszystkim na podstawie:

- a) mimiki i gestów,**
- b) tego, co się mówi,
- c) brzmienia głosu,
- d) charakteru danej osoby.

6. (1 pkt) W spółce komandytowej podmiotem odpowiadającym za zobowiązania spółki bez ograniczeń jest:

- a) komandytariusz,
- b) interesariusz,
- c) notariusz,
- d) komplementariusz.**

7. (1 pkt) Organem powołującym Radę Nadzorczą w spółce akcyjnej jest:

- a) Zarząd,
- b) minister skarbu,
- c) Walne Zgromadzenie Akcjonariuszy,**
- d) dyrektor generalny.

8. (1 pkt) Który z podmiotów nie należy do otoczenia konkurencyjnego?

- a) dostawcy,
- b) konkurenci,
- c) klienci,
- d) państwo.**

9. (1 pkt) Strategia, która określa liczbę i rodzaj sektorów działalności przedsiębiorstwa, charakter stosowanej technologii, docelowe grupy nabywców, zasięg geograficzny sprzedaży oraz pożądany poziom efektywności realizowanych działań to:

- a) strategia rozwoju,**
- b) strategia konkurencji,
- c) strategia operacyjna,
- d) strategia funkcjonalna.

10. (1 pkt) Który indeks dotyczy średnich spółek giełdowych?

- a) WIG20,
- b) TechWIG,
- c) MIDWIG,**
- d) WIRR.

11. (1 pkt) Podmiotem, który organizuje, prowadzi i nadzoruje system zapewniający prowadzenie depozytu papierów wartościowych, rozliczanie transakcji zawieranych w obrocie papierami wartościowymi i realizację zobowiązań emitentów wobec właścicieli papierów wartościowych jest:

- a) Giełda Papierów Wartościowych,
- b) Krajowy Depozyt Papierów Wartościowych,**
- c) Komisja Papierów Wartościowych i Giełd,
- d) Sąd Gospodarczy.

12. (1 pkt) Zyski i straty z tytułu inwestycji w kontrakty terminowe naliczane są w biurach maklerskich:

- a) codziennie po zakończeniu sesji,**
- b) raz na tydzień, po zakończeniu sesji w piątek,
- c) po wygaśnięciu kontraktu,
- d) co drugi dzień.

13. (1 pkt) Akcja jest:

- a) papierem dłużnym,
- b) papierem udziałowym,**
- c) instrumentem pochodnym,
- d) żadna odpowiedź nie jest prawidłowa.

14. (1 pkt) Który z poniższych poglądów jest słuszny?

- a) biznes i moralność wykluczają się,
- b) biznes powinien uwzględniać wymogi moralne,**
- c) moralność człowieka biznesu jest wyznaczana przez cele biznesowe,
- d) wszystkie te poglądy są słuszne.

15. (1 pkt) Przedsiębiorca ma kłopoty z uzyskaniem kredytu w banku. Aby uzyskać przychylność urzędnika banku i pozytywną decyzję, funduje mu wyjazd zagraniczny. Ten czyn to:

- a) udzielanie prowizji,
- b) korupcja,**
- c) płatna protekcja,
- d) opłata za usługę.

16. (1 pkt) Członkowie komisji konkursowej rozstrzygającej o zatrudnieniu na stanowisko dyrektora dużej firmy otrzymali od przedstawicieli władz lokalnych popierających jednego z kandydatów, obietnicę korzyści finansowych przy jego wyborze. Ten czyn to:

- a) udzielanie prowizji,
- b) korupcja,
- c) płatna protekcja,**
- d) opłata za usługę.

17. (1 pkt) Zasady uczciwej i równej walki konkurencyjnej mają sprzyjać równości szans podmiotów uczestniczących w grze rynkowej. Które z poniższych zjawisk zagrażają równości szans?

- a) dostępność informacji,
- b) przejrzystość podmiotów gospodarczych,
- c) szpiegostwo gospodarcze,**
- d) jawność kryteriów w konkursach i przetargach.

18. (1 pkt) Zasady uczciwej i równej walki konkurencyjnej mają sprzyjać równości szans podmiotów uczestniczących w grze rynkowej. Które z poniższych zjawisk zapewniają równość szans?

- a) wybieranie najlepszych ofert w konkursach i przetargach,**
- b) wybieranie najtańszych ofert w konkursach i przetargach,
- c) utrudnianie faz negocjacji,
- d) sztuczna konkurencja.

19. (1 pkt) Zasady uczciwej i równej walki konkurencyjnej mają sprzyjać równości szans podmiotów uczestniczących w grze rynkowej. Które z poniższych zjawisk nie zagrażają tej równości szans?

- a) udzielanie prowizji,**
- b) szpiegostwo gospodarcze,
- c) sztuczna konkurencja,
- d) płatna protekcja.

20. (1 pkt) Polska Rada Etyki Mediów w raporcie wydanym 17 stycznia 2006 r. skarżyła dziennikarzy za łamanie zasad etycznych, w tym m.in. za niebezpiecznie bliskie kontakty z pracownikami *Public Relations*, z których wielu jest byłymi dziennikarzami oraz za żądania możliwości łączenia pracy dziennikarskiej z pracą rzeczników prasowych różnych instytucji. Realizacją jakiego postulatu etyki mediów jest to orzeczenie Rady?

- a) ograniczenia stosowania technik dziennikarskich w obszarze *Public Relations*,
- b) zachowania dziennikarskiej rzetelności i niezawisłości,**
- c) rozłączności informacji i komentarza dziennikarskiego,
- d) ograniczenia nadmiernych dochodów dziennikarzy (zwłaszcza popularnych).

21. (1 pkt) Monopol to zjawisko zazwyczaj oceniane negatywnie, jako czynnik zakłócający zasady sprzyjające równości szans podmiotów uczestniczących w grze rynkowej. Bezpieczeństwo obywateli i konieczność uzyskiwania dodatkowych dochodów przez państwo sprawiają, że państwo zachowuje prawo do monopolu na niektóre rodzaje działalności gospodarczej. Które z poniższych działań nie podlegają monopolowi państwa?

- a) wyroby i rozlew spirytusu oraz wódek,
- b) przetwórstwo i obrót metalami szlachetnymi,
- c) poszukiwanie i wydobywanie kopalni,
- d) wytwarzanie i obrót sprzętem medycznym.**

22. (1 pkt) Ingerencja państwa to czynnik zakłócający zasady równości szans podmiotów uczestniczących w grze rynkowej. Ochrona ekonomiczna obywateli wymagają regulacji państwowych w pewnych sferach działalności ekonomicznej. Które z poniższych działań nie podlegają dodatkowym regulacjom państwowym?

- a) wydawanie gazet i czasopism,**
- b) prowadzenie domów maklerskich,
- c) tworzenie banków,
- d) prowadzenie działalności ubezpieczeniowej.

23. (1 pkt) Reklama nie powinna uchybiać godności człowieka. Oznacza to, że wizerunek człowieka w reklamie nie powinien:

- a) ukazywać go w sytuacjach o zabarwieniu erotycznym,**
- b) ukazywać go w sytuacjach ośmieszających,
- c) ukazywać go w sytuacjach budzących negatywne emocje u odbiorcy,
- d) ukazywać go w sytuacjach sprowadzających do roli przedmiotu.

24. (1 pkt) Badania marketingowe przekraczają granice etycznej dopuszczalności gdy:

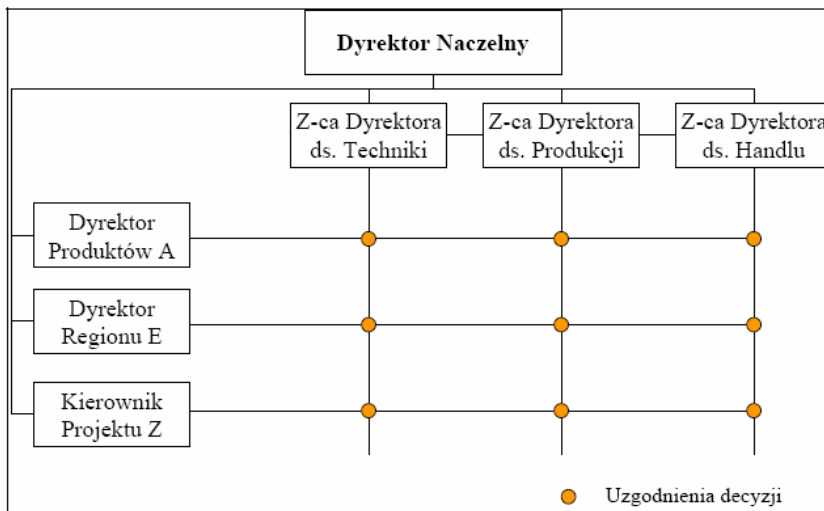
- a) prowadzone są w miejscach publicznych,
- b) prowadzone są za pomocą ankiet rozsyłanych do domów,
- c) naruszają sferę prywatności badanych osób,**
- d) prowadzone są za pomocą wyrafinowanych technik badawczych.

25. (1 pkt) Profesjonalny menedżer stosuje się do kodeksów etycznych przyjmowanych przez jego firmę. Kodeksy te pomagają mu w pracy, jednakże nie rozwiązują wszystkich problemów. Wskaż, które z poniższych oczekiwań menedżera jest błędne:

- a) kodeksy pozwalają na eliminację konfliktów moralnych,**
- b) kodeksy wzmacniają własną motywację do kierowania się wartościami etycznymi,
- c) kodeksy wzmacniają motywację współpracowników do kierowania się wartościami etycznymi,
- d) kodeksy pozwalają na współuczestniczenie w realizacji celów stawianych przez firmę.

26. (2 pkt) Która z poniższych sytuacji nie jest sprzeczna z zasadami szeroko pojętej etyki gospodarczej?
- a) praca w przedsiębiorstwie prowadzącym działalność w krajach rządzonych przez reżimy dyktatorskie,
 - b) praca w przedsiębiorstwie wytwarzającym produkty szkodliwe dla człowieka,
 - c) **praca w przedsiębiorstwie wykorzystującym niejasne zapisy prawa obowiązującego w kraju jego działalności,**
 - d) żadna z nich nie jest sprzeczna z zasadami etyki biznesu.

27. (2 pkt) Jaki rodzaj struktury organizacyjnej przedstawiono na rysunku?



- a) strukturę poziomą,
- b) strukturę pionową,
- c) **strukturę macierzową,**
- d) strukturę tensorową.

28. (2 pkt) Elementem marketingu mix nie jest:

- a) **klient,**
- b) cena,
- c) promocja,
- d) dystrybucja.

29. (2 pkt) Optymalna i zalecana wartość wskaźnika płynności bieżącej powinna wynosić:

- a) < 0 ,
- b) $< 0,8 ; 1,2 >$,
- c) **$< 1,5 ; 2 >$,**
- d) 30%.

30. (2 pkt) Przedsiębiorstwo osiągnęło następujące wyniki finansowe:

Przychody ze sprzedaży	10 000
Koszty operacyjne	9 200
Koszty finansowe (odsetki)	300
Zysk do opodatkowania	500
Podatek dochodowy	95
Zysk netto	405

Zysk operacyjny (EBIT) wyniósł:

- a) 405,
- b) 500,
- c) 800,**
- d) 10 000.

31. (2 pkt) Wskaźnik stopy zwrotu z aktywów ogółem (Return on Total Assets, ROA), oblicza się korzystając z następującej formuły:

- a) zysk netto/przychody ze sprzedaży,
- b) przeciętny stan aktywów/przychody ze sprzedaży,
- c) aktywa obrotowe/zobowiązania bieżące,
- d) zysk netto/przeciętny stan aktywów.**

32. (2 pkt) Na podstawie Ustawy o działalności gospodarczej wniosek o wpis do Ewidencji Działalności Gospodarczej podlega opłacie w wysokości:

- a) 50 zł,
- b) 100 zł,**
- c) 1 000 zł,
- d) 1% rocznych przychodów.

33. (2 pkt) Aby wystąpił pozytywny efekt dźwigni finansowej:

- a) zysk operacyjny możliwy do osiągnięcia przez przedsiębiorstwo powinien być większy od iloczynu stopy oprocentowania długów (kredytów i pożyczek) i wartości ogółem zainwestowanego kapitału,**
- b) zysk operacyjny możliwy do osiągnięcia przez przedsiębiorstwo powinien być mniejszy od iloczynu stopy oprocentowania długów (kredytów i pożyczek) i wartości ogółem zainwestowanego kapitału,
- c) zysk operacyjny możliwy do osiągnięcia przez przedsiębiorstwo powinien być większy od płaconych odsetek,
- d) zysk operacyjny możliwy do osiągnięcia przez przedsiębiorstwo powinien być wyższy od przeciętnej wielkości inflacji.

34. (2 pkt) Osoba depresyjna, obwiniającą za swoje niepowodzenia inne osoby to:

- a) sagwinik,
- b) choleryk,
- c) flegmatyk,
- d) melancholik.**

35. (2 pkt) Wymagany kapitał zakładowy spółki akcyjnej wynosi:

- a) 50 000 zł,
- b) 100 000 zł,
- c) 500 000 zł,**
- d) 1 000 000 zł.

36. (2 pkt) Spośród spółek handlowych w Polsce najczęściej zarejestrowanych podmiotów stanowią:

- a) spółki akcyjne,
- b) spółki z ograniczoną odpowiedzialnością,**
- c) spółki jawne,
- d) spółki komandytowe.

37. (2 pkt) Czas, na który jest zawarta umowa o pracę na okres próbny, nie może przekroczyć:

- a) jednego miesiąca,
- b) trzech miesięcy,**
- c) sześciu miesięcy,
- d) dwunastu miesięcy.

38. (2 pkt) W jakim terminie ukarany pracownik może wnieść sprzeciw do pracodawcy, jeżeli zastosowanie kary nastąpiło z naruszeniem przepisów prawa?

- a) siedmiu dni,**
- b) czternastu dni,
- c) dwudziestu jeden dni,
- d) trzydziestu dni.

39. (2 pkt) Sektor, który charakteryzuje się wysoką stopą wzrostu, dużą liczbą konkurentów, stabilizującą się strukturą konkurencji, rozwijającymi się technologiami oraz możliwym dostępem do sektora znajduje się w fazie:

- a) narodzin,
- b) rozwoju,**
- c) dojrzałości,
- d) starzenia się.

40. (2 pkt) Mapa grup strategicznych to:

- a) graficzna prezentacja strategii przedsiębiorstwa w pogrupowaniu na cele etapowe,
- b) graficzna prezentacja mocnych i słabych stron przedsiębiorstwa,
- c) graficzna prezentacja powiązań między spółkami holdingu strategicznego,
- d) graficzna prezentacja pozycji konkurencyjnej przedsiębiorstw w sektorze w odniesieniu do dwóch wybranych parametrów konkurencji.**

41. (2 pkt) Jeżeli pracownik jest zatrudniony krócej niż 10 lat, to ma prawo do urlopu wypoczynkowego w wymiarze:

- a) 18 dni roboczych,
- b) 20 dni roboczych,**
- c) 26 dni roboczych,
- d) 31 dni roboczych.

42. (2 pkt) Od 1 stycznia 2006 minimalne miesięczne wynagrodzenie miesięczne wynosi:

- a) 749,10 zł,
- b) 799,10 zł,
- c) 849,10 zł,
- d) 899,10 zł.**

43. (2 pkt) Jeżeli przedsiębiorca mógł wymienić 400 zł na 105 USD, a obecnie może wymienić 400 zł na 112 USD, to złoty wobec dolara uległ:

- a) aprecjacji,**
- b) deprecjacji,
- c) dewaluacji,
- d) rewaluacji.

44. (2 pkt) Zintegrowana strategia konkurencji przedsiębiorstwa polega na:

- a) integrowaniu konkurencji czołowej i działania w niszy,
- b) łącznym realizowaniu przywództwa kosztowego i jakościowego,**
- c) budowaniu spójnej strategii w oparciu o strategiczne zasoby,
- d) włączaniu do procesu budowy przewagi konkurencyjnej swoich dostawców lub nabywców.

45. (2 pkt) Która z wymienionych poniżej etyk jest najbardziej przydatna do zarządzania organizacją gospodarczą?

- a) zbudowana na rachunku dóbr,
- b) zbudowana na wyznaczeniu cnót,
- c) zbudowana na hierarchii wartości,
- d) zbudowana na ustalonych normach.**

46. (2 pkt) WARSET został uruchomiony na Giełdzie Papierów Wartościowych:

- a) w 1998 roku,
- b) w 2000 roku,**
- c) w 2002 roku,
- d) w 2004 roku.

47. (2 pkt) Zasada jedności rozkazodawstwa głosi, że:

- a) podobnie jak w działalności wykonawczej również specjalizacja czynności kierowniczych może doprowadzić do poprawy skuteczności i efektywności zarządzania,
- b) każdemu pracownikowi podporządkowany jest dokładnie jeden kierownik,
- c) warunkiem sprawnego i skutecznego zarządzania jest jednoznaczne i pełne podporządkowanie podwładnego jednemu przełożonemu,**
- d) władza i kompetencje decyzyjne powinny być ulokowane najbliżej miejsca podejmowania decyzji.

48. (2 pkt) Na ostatnim posiedzeniu Rady Polityki Pieniężnej (28-29 marca br.) Rada podjęła decyzję o:

- a) podwyższeniu stóp procentowych,
- b) obniżeniu stóp procentowych,
- c) pozostawieniu stóp procentowych bez zmian,**
- d) samorozwiązaniu.

49. (2 pkt) Na Giełdzie Papierów Wartościowych w Warszawie notowanych jest obecnie:

- a) 130–150 spółek,
- b) 160–180 spółek,
- c) 240–260 spółek,**
- d) 270–290 spółek.

50. (2 pkt) Transakcje akcjami na Giełdzie Papierów Wartościowych są rozliczane:

- a) w ciągu 3 dni po ich zawarciu,**
- b) w dniu ich zawarcia,
- c) dwa dni po ich zawarciu,
- d) na koniec każdego miesiąca.