

.....  
(imię i nazwisko – wypełniamy drukowanymi literami)

.....  
(data urodzenia)

.....  
(nazwa Szkoły)

.....  
(adres Szkoły)

.....  
(imię i nazwisko nauczyciela)

## OLIMPIADA PRZEDSIĘBIORCZOŚCI zawody centralne

### *Instrukcja do rozwiązywania testu*

Zawody centralne Olimpiady Przedsiębiorczości odbywają się **5 kwietnia 2006 r., rozpoczęcie o godz. 11.00. Na rozwiązanie testu przeznaczają się jedną godzinę zegarową.**

Zawody odbywają się w warunkach kontrolowanej samodzielności. Komisja Centralna może zdyskwalifikować zawodnika na skutek stwierdzenia niesamodzielnej odpowiedzi. Zawodnicy rozwiązują zadania testowe długopisem lub piórem, wybierając właściwą spośród podanych odpowiedzi i zaznaczając ją na Arkuszu Odpowiedzi.

Zawsze tylko jedna odpowiedź jest poprawna. Za każdą prawidłową odpowiedź przyznaje się maksymalnie od 1 do 2 pkt, w zależności od przyporządkowania zadania do jednej z dwóch grup o zróżnicowanym stopniu trudności. Informacja o liczbie punktów znajduje się w nawiasie przed danym pytaniem. Za odpowiedź błędną zawodnik otrzymuje od minus 0,5 do minus 1 pkt, w zależności od przyporządkowania zadania do jednej z dwóch grup o zróżnicowanym stopniu trudności (minus 1 pkt za błędną odpowiedź w przypadku pytania wartego 2 pkt; minus 0,5 pkt za błędną odpowiedź w przypadku pytania wartego 1 pkt).

Wszystkie poprawki traktowane są jako odpowiedzi błędne. Za brak odpowiedzi przyznaje się 0 punktów. **Maksymalnie można uzyskać 75 punktów.**

***Powodzenia!***

## TEST

1. (1 pkt) Stosowany w marketingu podział rynku na oddzielne grupy nabywców, którzy mogą wymagać oddzielnych produktów i (lub) oddzielnych instrumentów marketingu-mix to:
  - a) dyferencjacja,
  - b) dywersyfikacja,
  - c) segmentacja,
  - d) strategia push and pull.
2. (1 pkt) Wysokość zysku przypadającego na pojedynczego akcjonariusza w spółce akcyjnej uzależniona jest od:
  - a) liczby głosów na WZA,
  - b) liczby posiadanych akcji,
  - c) oceny Zarządu spółki,
  - d) oceny Rady Nadzorczej spółki.

3. (1 pkt) Która działalność gospodarcza nie wymaga uzyskania koncesji?
- ochrona osób i mienia,
  - przewozy lotnicze,
  - dystrybucja energii elektrycznej,
  - prowadzenie biura podatkowego.
4. (1 pkt) Koncepcja objaśniająca zachowania człowieka jako reakcje na bodźce płynące z otoczenia nazywana jest koncepcją:
- psychodynamiczna,
  - poznawczą,
  - behawioralną,
  - koncepcją XYZ.
5. (1 pkt) W ciągu pierwszych minut rozmowy opinię o rozmówcy wyrabia się przede wszystkim na podstawie:
- mimiki i gestów,
  - tego, co się mówi,
  - brzmienia głosu,
  - charakteru danej osoby.
6. (1 pkt) W spółce komandytowej podmiotem odpowiadającym za zobowiązania spółki bez ograniczeń jest:
- komandytariusz,
  - interesariusz,
  - notariusz,
  - komplementariusz.
7. (1 pkt) Organem powołującym Radę Nadzorczą w spółce akcyjnej jest:
- Zarząd,
  - minister skarbu,
  - Walne Zgromadzenie Akcjonariuszy,
  - dyrektor generalny.
8. (1 pkt) Który z podmiotów nie należy do otoczenia konkurencyjnego?
- dostawcy,
  - konkurenci,
  - klienci,
  - państwo.
9. (1 pkt) Strategia, która określa liczbę i rodzaj sektorów działalności przedsiębiorstwa, charakter stosowanej technologii, docelowe grupy nabywców, zasięg geograficzny sprzedaży oraz pożądany poziom efektywności realizowanych działań to:
- strategia rozwoju,
  - strategia konkurencji,
  - strategia operacyjna,
  - strategia funkcjonalna.
10. (1 pkt) Który indeks dotyczy średnich spółek giełdowych?
- WIG20,
  - TechWIG,
  - MIDWIG,
  - WIRR.

11. (1 pkt) Podmiotem, który organizuje, prowadzi i nadzoruje system zapewniający prowadzenie depozytu papierów wartościowych, rozliczanie transakcji zawieranych w obrocie papierami wartościowymi i realizację zobowiązań emitentów wobec właścicieli papierów wartościowych jest:

- a) Giełda Papierów Wartościowych,
- b) Krajowy Depozyt Papierów Wartościowych,
- c) Komisja Papierów Wartościowych i Giełd,
- d) Sąd Gospodarczy.

12. (1 pkt) Zyski i straty z tytułu inwestycji w kontrakty terminowe naliczane są w biurach maklerskich:

- a) codziennie po zakończeniu sesji,
- b) raz na tydzień, po zakończeniu sesji w piątek,
- c) po wygaśnięciu kontraktu,
- d) co drugi dzień.

13. (1 pkt) Akcja jest:

- a) papierem dłużnym,
- b) papierem udziałowym,
- c) instrumentem pochodnym,
- d) żadna odpowiedź nie jest prawidłowa.

14. (1 pkt) Który z poniższych poglądów jest słuszny?

- a) biznes i moralność wykluczają się,
- b) biznes powinien uwzględniać wymogi moralne,
- c) moralność człowieka biznesu jest wyznaczana przez cele biznesowe,
- d) wszystkie te poglądy są słuszne.

15. (1 pkt) Przedsiębiorca ma kłopoty z uzyskaniem kredytu w banku. Aby uzyskać przychylność urzędnika banku i pozytywną decyzję, funduje mu wyjazd zagraniczny. Ten czyn to:

- a) udzielanie prowizji,
- b) korupcja,
- c) płatna protekcja,
- d) opłata za usługę.

16. (1 pkt) Członkowie komisji konkursowej rozstrzygającej o zatrudnieniu na stanowisko dyrektora dużej firmy otrzymali od przedstawicieli władz lokalnych popierających jednego z kandydatów, obietnicę korzyści finansowych przy jego wyborze. Ten czyn to:

- a) udzielanie prowizji,
- b) korupcja,
- c) płatna protekcja,
- d) opłata za usługę.

17. (1 pkt) Zasady uczciwej i równej walki konkurencyjnej mają sprzyjać równości szans podmiotów uczestniczących w grze rynkowej. Które z poniższych zjawisk zagrażają równości szans?

- a) dostępność informacji,
- b) przejrzystość podmiotów gospodarczych,
- c) szpiegostwo gospodarcze,
- d) jawność kryteriów w konkursach i przetargach.

18. (1 pkt) Zasady uczciwej i równej walki konkurencyjnej mają sprzyjać równości szans podmiotów uczestniczących w grze rynkowej. Które z poniższych zjawisk zapewniają równość szans?

- a) wybieranie najlepszych ofert w konkursach i przetargach,
- b) wybieranie najtańszych ofert w konkursach i przetargach,
- c) utrudnianie faz negocjacji,
- d) sztuczna konkurencja.

19. (1 pkt) Zasady uczciwej i równej walki konkurencyjnej mają sprzyjać równości szans podmiotów uczestniczących w grze rynkowej. Które z poniższych zjawisk nie zagrażają tej równości szans?

- a) udzielanie prowizji,
- b) szpiegostwo gospodarcze,
- c) sztuczna konkurencja,
- d) płatna protekcja.

20. (1 pkt) Polska Rada Etyki Mediów w raporcie wydanym 17 stycznia 2006 r. skarciła dziennikarzy za łamanie zasad etycznych, w tym m.in. za niebezpiecznie bliskie kontakty z pracownikami *Public Relations*, z których wielu jest byłymi dziennikarzami oraz za żądania możliwości łączenia pracy dziennikarskiej z pracą rzeczników prasowych różnych instytucji. Realizacją jakiego postulatu etyki mediów jest to orzeczenie Rady?

- a) ograniczenia stosowania technik dziennikarskich w obszarze *Public Relations*,
- b) zachowania dziennikarskiej rzetelności i niezawisłości,
- c) rozłączności informacji i komentarza dziennikarskiego,
- d) ograniczenia nadmiernych dochodów dziennikarzy (zwłaszcza popularnych).

21. (1 pkt) Monopol to zjawisko zazwyczaj oceniane negatywnie, jako czynnik zakłócający zasady sprzyjające równości szans podmiotów uczestniczących w grze rynkowej. Bezpieczeństwo obywateli i konieczność uzyskiwania dodatkowych dochodów przez państwo sprawiają, że państwo zachowuje prawo do monopolu na niektóre rodzaje działalności gospodarczej. Które z poniższych działań nie podlegają monopolowi państwa?

- a) wyroby i rozlew spirytusu oraz wódek,
- b) przetwórstwo i obrót metalami szlachetnymi,
- c) poszukiwanie i wydobywanie kopalin,
- d) wytwarzanie i obrót sprzętem medycznym.

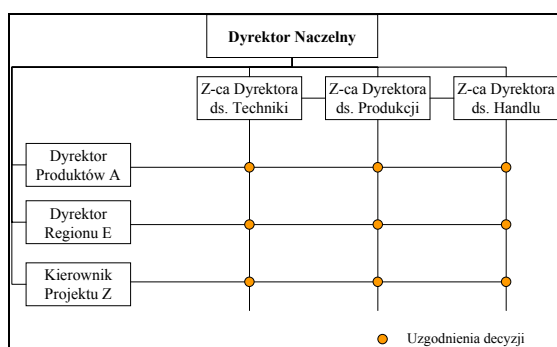
22. (1 pkt) Ingerencja państwa to czynnik zakłócający zasady równości szans podmiotów uczestniczących w grze rynkowej. Ochrona ekonomiczna obywateli wymagają regulacji państwowych w pewnych sferach działalności ekonomicznej. Które z poniższych działań nie podlegają dodatkowym regulacjom państwowym?

- a) wydawanie gazet i czasopism,
- b) prowadzenie domów maklerskich,
- c) tworzenie banków,
- d) prowadzenie działalności ubezpieczeniowej.

23. (1 pkt) Reklama nie powinna uchybiać godności człowieka. Oznacza to, że wizerunek człowieka w reklamie nie powinien:

- a) ukazywać go w sytuacjach o zabarwieniu erotycznym,
- b) ukazywać go w sytuacjach ośmieszających,
- c) ukazywać go w sytuacjach budzących negatywne emocje u odbiorcy,
- d) ukazywać go w sytuacjach sprowadzających do roli przedmiotu.

24. (1 pkt) Badania marketingowe przekraczają granice etycznej dopuszczalności gdy:
- prorowadzone są w miejscach publicznych,
  - prorowadzone są za pomocą ankiet rozsyłanych do domów,
  - naruszają sferę prywatności badanych osób,
  - prorowadzone są za pomocą wyrafinowanych technik badawczych.
25. (1 pkt) Profesjonalny menedżer stosuje się do kodeksów etycznych przyjmowanych przez jego firmę. Kodeksy te pomagają mu w pracy, jednakże nie rozwiązują wszystkich problemów. Wskaż, które z poniższych oczekiwań menedżera jest błędne:
- kodeksy pozwalają na eliminację konfliktów moralnych,
  - kodeksy wzmacniają własną motywację do kierowania się wartościami etycznymi,
  - kodeksy wzmacniają motywację współpracowników do kierowania się wartościami etycznymi,
  - kodeksy pozwalają na współuczestniczenie w realizacji celów stawianych przez firmę.
26. (2 pkt) Która z poniższych sytuacji nie jest sprzeczna z zasadami szeroko pojętej etyki gospodarczej?
- praca w przedsiębiorstwie prowadzącym działalność w krajach rządzonych przez reżimy dyktatorskie,
  - praca w przedsiębiorstwie wytwarzającym produkty szkodliwe dla człowieka,
  - praca w przedsiębiorstwie wykorzystującym niejasne zapisy prawa obowiązującego w kraju jego działalności,
  - żadna z nich nie jest sprzeczna z zasadami etyki biznesu.
27. (2 pkt) Jaki rodzaj struktury organizacyjnej przedstawiono na rysunku?



- strukturę poziomą,
  - strukturę pionową,
  - strukturę macierzową,
  - strukturę tensorową.
28. (2 pkt) Elementem marketingu mix nie jest:
- klient,
  - cena,
  - promocja,
  - dystrybucja.
29. (2 pkt) Optymalna i zalecana wartość wskaźnika płynności bieżącej powinna wynosić:
- $< 0$ ,
  - $< 0,8 ; 1,2 >$ ,
  - $< 1,5 ; 2 >$ ,
  - 30%.

30. (2 pkt) Przedsiębiorstwo osiągnęło następujące wyniki finansowe:

Przychody ze sprzedaży	10 000
Koszty operacyjne	9 200
Koszty finansowe (odsetki)	300
Zysk do opodatkowania	500
Podatek dochodowy	95
Zysk netto	405

Zysk operacyjny (EBIT) wyniósł:

- a) 405,
- b) 500,
- c) 800,
- d) 10 000.

31. (2 pkt) Wskaźnik stopy zwrotu z aktywów ogółem (Return on Total Assets, ROA), oblicza się korzystając z następującej formuły:

- a) zysk netto/przychody ze sprzedaży,
- b) przeciętny stan aktywów/przychody ze sprzedaży,
- c) aktywa obrotowe/zobowiązania bieżące,
- d) zysk netto/przeciętny stan aktywów.

32. (2 pkt) Na podstawie Ustawy o działalności gospodarczej wniosek o wpis do Ewidencji Działalności Gospodarczej podlega opłacie w wysokości:

- a) 50 zł,
- b) 100 zł,
- c) 1 000 zł,
- d) 1% rocznych przychodów.

33. (2 pkt) Aby wystąpił pozytywny efekt dźwigni finansowej:

- a) zysk operacyjny możliwy do osiągnięcia przez przedsiębiorstwo powinien być większy od iloczynu stopy oprocentowania długów (kredytów i pożyczek) i wartości ogółem zainwestowanego kapitału,
- b) zysk operacyjny możliwy do osiągnięcia przez przedsiębiorstwo powinien być mniejszy od iloczynu stopy oprocentowania długów (kredytów i pożyczek) i wartości ogółem zainwestowanego kapitału,
- c) zysk operacyjny możliwy do osiągnięcia przez przedsiębiorstwo powinien być większy od płaconych odsetek,
- d) zysk operacyjny możliwy do osiągnięcia przez przedsiębiorstwo powinien być wyższy od przeciętnej wielkości inflacji.

34. (2 pkt) Osoba depresyjna, obwiniającą za swoje niepowodzenia inne osoby to:

- a) sagwinik,
- b) choleryk,
- c) flegmatyk,
- d) melancholik.

35. (2 pkt) Wymagany kapitał zakładowy spółki akcyjnej wynosi:

- a) 50 000 zł,
- b) 100 000 zł,
- c) 500 000 zł,
- d) 1 000 000 zł.

36. (2 pkt) Spośród spółek handlowych w Polsce najwięcej zarejestrowanych podmiotów stanowią:
- spółki akcyjne,
  - spółki z ograniczoną odpowiedzialnością,
  - spółki jawne,
  - spółki komandytowe.
37. (2 pkt) Czas, na który jest zawarta umowa o pracę na okres próbny, nie może przekroczyć:
- jednego miesiąca,
  - trzech miesięcy,
  - sześciu miesięcy,
  - dwunastu miesięcy.
38. (2 pkt) W jakim terminie ukarany pracownik może wnieść sprzeciw do pracodawcy, jeżeli zastosowanie kary nastąpiło z naruszeniem przepisów prawa?
- siedmiu dni,
  - czternastu dni,
  - dwudziestu jeden dni,
  - trzydziestu dni.
39. (2 pkt) Sektor, który charakteryzuje się wysoką stopą wzrostu, dużą liczbą konkurentów, stabilizującą się strukturą konkurencji, rozwijającymi się technologiami oraz możliwym dostępem do sektora znajduje się w fazie:
- narodzin,
  - rozwoju,
  - dojrzałości,
  - starzenia się.
40. (2 pkt) Mapa grup strategicznych to:
- graficzna prezentacja strategii przedsiębiorstwa w pogrupowaniu na cele etapowe,
  - graficzna prezentacja mocnych i słabych stron przedsiębiorstwa,
  - graficzna prezentacja powiązań między spółkami holdingu strategicznego,
  - graficzna prezentacja pozycji konkurencyjnej przedsiębiorstw w sektorze w odniesieniu do dwóch wybranych parametrów konkurencji.
41. (2 pkt) Jeżeli pracownik jest zatrudniony krócej niż 10 lat, to ma prawo do urlopu wypoczynkowego w wymiarze:
- 18 dni roboczych,
  - 20 dni roboczych,
  - 26 dni roboczych,
  - 31 dni roboczych.
42. (2 pkt) Od 1 stycznia 2006 minimalne miesięczne wynagrodzenie miesięczne wynosi:
- 749,10 zł,
  - 799,10 zł,
  - 849,10 zł,
  - 899,10 zł.
43. (2 pkt) Jeżeli przedsiębiorca mógł wymienić 400 zł na 105 USD, a obecnie może wymienić 400 zł na 112 USD, to złoty wobec dolara uległ:
- aprecjacji,
  - deprecjacji,
  - dewaluacji,
  - rewaluacji.

44. (2 pkt) Zintegrowana strategia konkurencji przedsiębiorstwa polega na:
- integrowaniu konkurencji czołowej i działania w niszy,
  - łącznym realizowaniu przywództwa kosztowego i jakościowego,
  - budowaniu spójnej strategii w oparciu o strategiczne zasoby,
  - włączaniu do procesu budowy przewagi konkurencyjnej swoich dostawców lub nabywców.
45. (2 pkt) Która z wymienionych poniżej etyk jest najbardziej przydatna do zarządzania organizacją gospodarczą?
- zbudowana na rachunku dóbr,
  - zbudowana na wyznaczeniu cnót,
  - zbudowana na hierarchii wartości,
  - zbudowana na ustalonych normach.
46. (2 pkt) WARSET został uruchomiony na Giełdzie Papierów Wartościowych:
- w 1998 roku,
  - w 2000 roku,
  - w 2002 roku,
  - w 2004 roku.
47. (2 pkt) Zasada jedności rozkazodawstwa głosi, że:
- podobnie jak w działalności wykonawczej również specjalizacja czynności kierowniczych może doprowadzić do poprawy skuteczności i efektywności zarządzania,
  - każdemu pracownikowi podporządkowany jest dokładnie jeden kierownik,
  - warunkiem sprawnego i skutecznego zarządzania jest jednoznaczne i pełne podporządkowanie podwładnego jednemu przełożonemu,
  - władza i kompetencje decyzyjne powinny być ulokowane najbliżej miejsca podejmowania decyzji.
48. (2 pkt) Na ostatnim posiedzeniu Rady Polityki Pieniężnej (28-29 marca br.) Rada podjęła decyzję o:
- podwyższeniu stóp procentowych,
  - obniżeniu stóp procentowych,
  - pozostawieniu stóp procentowych bez zmian,
  - samorozwiązaniu.
49. (2 pkt) Na Giełdzie Papierów Wartościowych w Warszawie notowanych jest obecnie:
- 130–150 spółek,
  - 160–180 spółek,
  - 240–260 spółek,
  - 270–290 spółek.
50. (2 pkt) Transakcje akcjami na Giełdzie Papierów Wartościowych są rozliczane:
- w ciągu 3 dni po ich zawarciu,
  - w dniu ich zawarcia,
  - dwa dni po ich zawarciu,
  - na koniec każdego miesiąca.

**ARKUSZ ODPOWIEDZI**  
Olimpiada Przedsiębiorczości – finał

Nr pytania	a	b	c	d	punkty
1 (1 pkt)	a	b	c	d	
2 (1 pkt)	a	b	c	d	
3 (1 pkt)	a	b	c	d	
4 (1 pkt)	a	b	c	d	
5 (1 pkt)	a	b	c	d	
6 (1 pkt)	a	b	c	d	
7 (1 pkt)	a	b	c	d	
8 (1 pkt)	a	b	c	d	
9 (1 pkt)	a	b	c	d	
10 (1 pkt)	a	b	c	d	
11 (1 pkt)	a	b	c	d	
12 (1 pkt)	a	b	c	d	
13 (1 pkt)	a	b	c	d	
14 (1 pkt)	a	b	c	d	
15 (1 pkt)	a	b	c	d	
16 (1 pkt)	a	b	c	d	
17 (1 pkt)	a	b	c	d	
18 (1 pkt)	a	b	c	d	
19 (1 pkt)	a	b	c	d	
20 (1 pkt)	a	b	c	d	
21 (1 pkt)	a	b	c	d	
22 (1 pkt)	a	b	c	d	
23 (1 pkt)	a	b	c	d	
24 (1 pkt)	a	b	c	d	
25 (1 pkt)	a	b	c	d	

Nr pytania	a	b	c	d	punkty
26 (2 pkt)	a	b	c	d	
27 (2 pkt)	a	b	c	d	
28 (2 pkt)	a	b	c	d	
29 (2 pkt)	a	b	c	d	
30 (2 pkt)	a	b	c	d	
31 (2 pkt)	a	b	c	d	
32 (2 pkt)	a	b	c	d	
33 (2 pkt)	a	b	c	d	
34 (2 pkt)	a	b	c	d	
35 (2 pkt)	a	b	c	d	
36 (2 pkt)	a	b	c	d	
37 (2 pkt)	a	b	c	d	
38 (2 pkt)	a	b	c	d	
39 (2 pkt)	a	b	c	d	
40 (2 pkt)	a	b	c	d	
41 (2 pkt)	a	b	c	d	
42 (2 pkt)	a	b	c	d	
43 (2 pkt)	a	b	c	d	
44 (2 pkt)	a	b	c	d	
45 (2 pkt)	a	b	c	d	
46 (2 pkt)	a	b	c	d	
47 (2 pkt)	a	b	c	d	
48 (2 pkt)	a	b	c	d	
49 (2 pkt)	a	b	c	d	
50 (2 pkt)	a	b	c	d	